

令和3年度
青梅市梅郷図書館
利用者アンケート結果

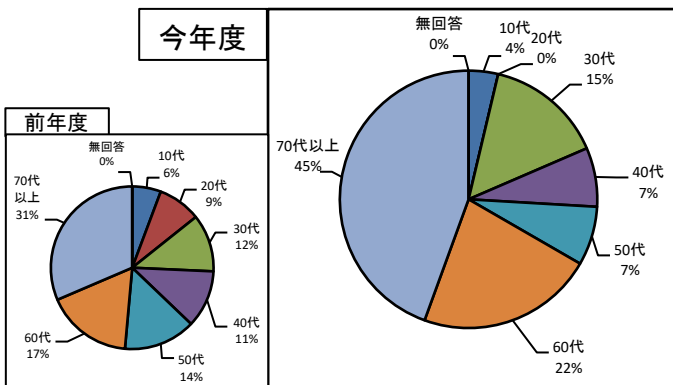
アンケート用紙配布：2022年1月24日～30日（7日間）

回収枚数：27枚

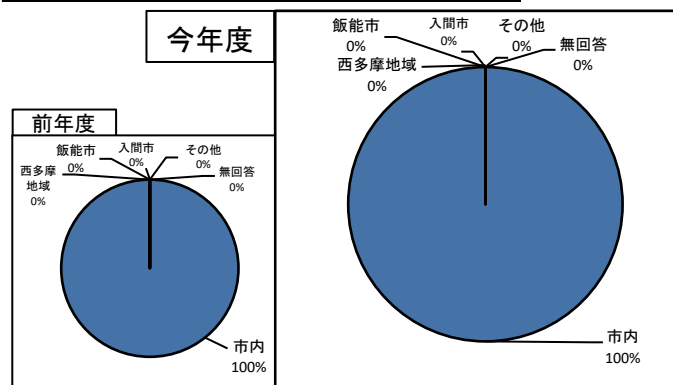
I. 回答者属性

1月24日(月)～1月30日(日)(7日間)の開館時間(9:00～17:00)に実施し、27枚(昨年は35枚)の回答を頂いた。御協力ありがとうございました。令和3年度調査は、新型コロナウイルス感染症対策(以下、「感染症対策」という)を行う中で実施。そのため、アンケート用紙は手渡しではなく、机の上に用紙を置き記入を呼びかける方法で実施した。各属性については、以下の通りである。

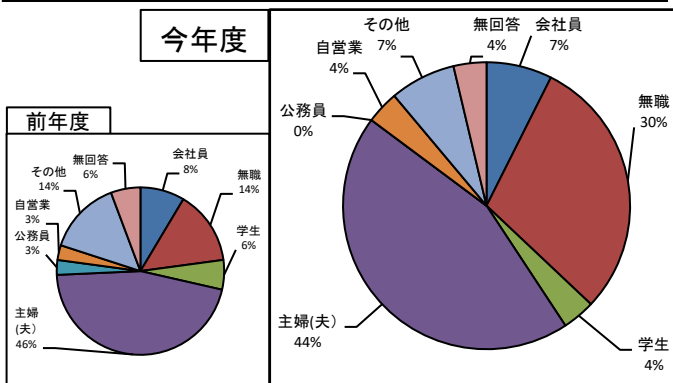
年代								(名)
10代	20代	30代	40代	50代	60代	70代以上	無回答	計
1	0	4	2	2	6	12	0	27



お住まい						(名)
市内	西多摩地域	飯能市	入間市	その他	無回答	計
27	0	0	0	0	0	27



職業等								(名)
会社員	無職	学生	主婦(夫)	公務員	自営業	その他	無回答	計
2	8	1	12	0	1	2	1	27

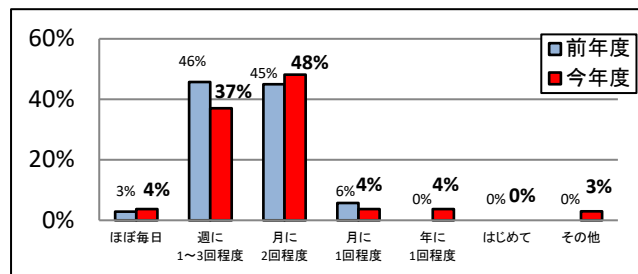


II. 図書館の利用について

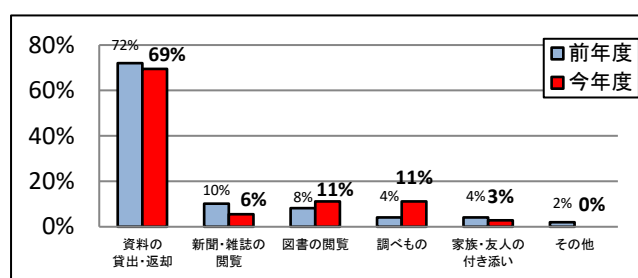
来館頻度は、“月に2回程度”の割合が前年と比べ微増し、“週に1～3回程度”の割合が減少した。来館目的は“図書の閲覧”や“調べもの”が増加している。

※昨年は滞在時間が30分以内と制限されていたため、④「今回の滞在時間」を選択肢から除外していた。

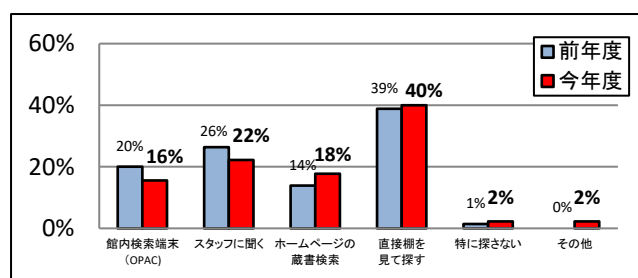
① 来館頻度



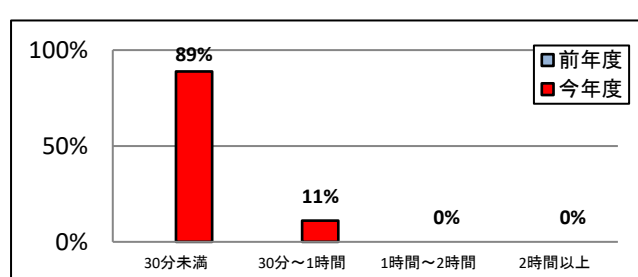
② 来館目的



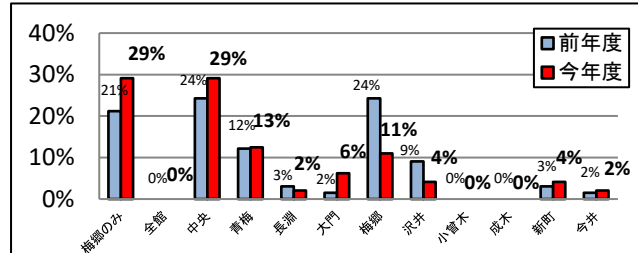
③ 資料の検索方法



④ 今回の滞在時間



⑤ 梅郷図書館以外にほかの青梅市図書館も利用していますか



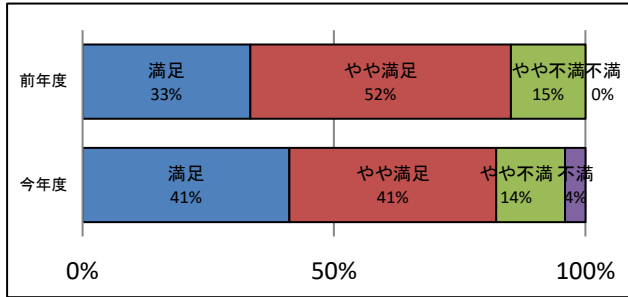
Ⅲ. 各項目の満足度について

昨年に比べて「調べ物の相談」「スタッフの対応・マナーについて」の“満足”が減少し、“やや不満”が増加している。平成31年4月よりCD・DVDが分館で貸出できるようになったサービスは、“知っているが利用していない”が半数いる。利用者を増やすため更なる周知を図っていききたい。

①大人向けの本の品揃え

(名)

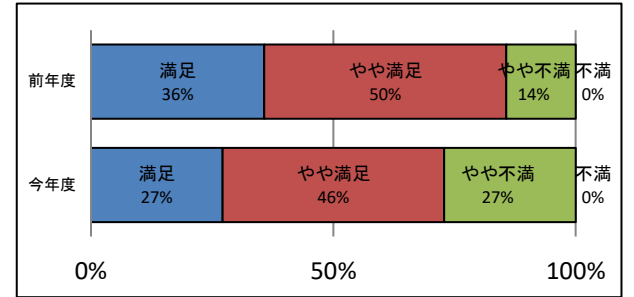
満足	やや満足	やや不満	不満	わからない
9	9	3	1	3



②子供向けの本の品揃え

(名)

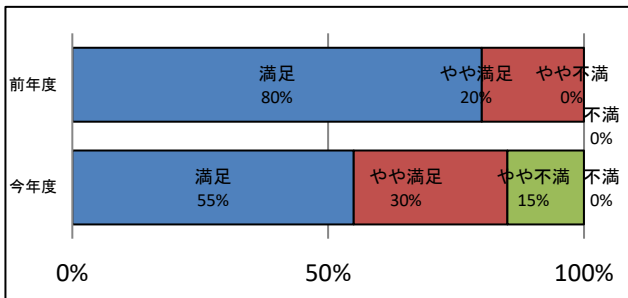
満足	やや満足	やや不満	不満	わからない
3	5	3	0	8



③調べ物の相談

(名)

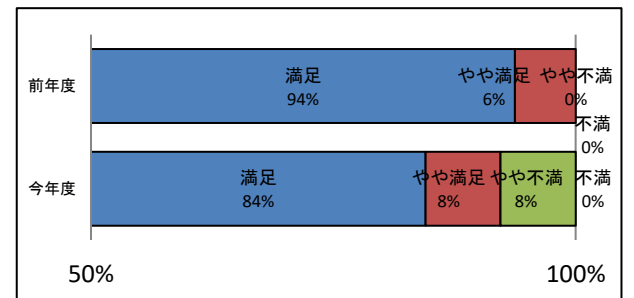
満足	やや満足	やや不満	不満	わからない
11	6	3	0	4



④スタッフの対応・マナーについて

(名)

満足	やや満足	やや不満	不満
22	2	2	0

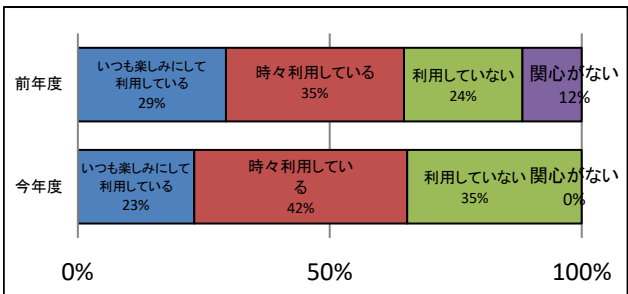


図書館サービス・イベントについて

展示やイベントについて

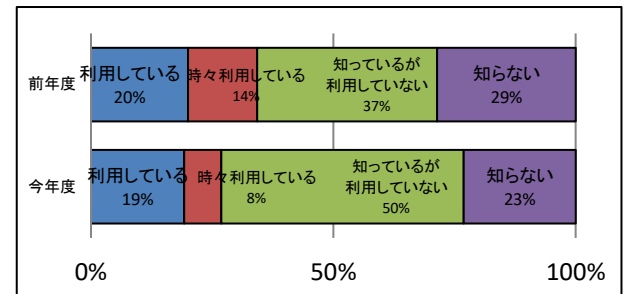
(名)

いつも楽しみにして利用している	時々利用している	利用していない	関心がない	その他
6	11	9	0	1



平成31年4月よりCD・DVDが分館で貸出できるようになったことをご存じですか

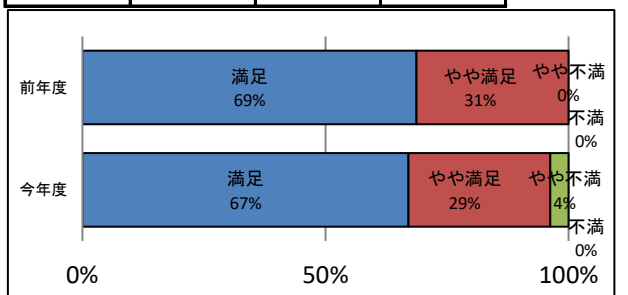
利用している	時々利用している	知っているが利用していない	知らない
5	2	13	6



総合的な満足度

(名)

満足	やや満足	やや不満	不満
18	8	1	0



大人向けの本の品揃えについて

属性	満足度	理由
市内60代自営業	満足	とても興味深い本の選定と、つい手にとってみたくなる本の展示にいつも感心しています
市内30代主婦(夫)	満足	いつも温かくお声掛けいただいたり、読みたい本を色々探したり紹介して下さって、子供達も本が大好きになりました！
市内50代会社員	やや満足	借りたい本はHPで予約できるので全く不自由はしていません。時々じっくり書棚を眺めてみるのも楽しいです。あまりいっぱいだと目移りしてしまうので充分。
市内40代主婦(夫)	やや満足	だいたいある
市内30代	やや不満	種類少ないな・・と思う。場所せまいのでしかたがないとは思いますが。
市内60代その他	やや不満	少しでいいので(冊数)多くの作家の本をそろえてほしい。
市内70代以上無職	不満	最近作が少ない
市内10代学生	わからない	大人の本をあまり見ないため

図書館より

いつも梅郷図書館を御利用いただきありがとうございます。
 お褒めの言葉を頂きありがとうございます。
 蔵書数につきましては限られた予算の中で購入しておりますので、さらに購入数を増やすことは現状では難しい状況にあります。
 予約(取り寄せ)を御利用ください。

子供向けの本の品揃えについて

属性	満足度	理由
市内30代主婦(夫)	満足	子供の身長に合わせた本だが、利用しやすいです
市内10代学生	やや満足	本が全巻そろっていたりするから
市内40代主婦(夫)	やや満足	だいたいある
市内30代	やや不満	種類少ないな・・と思う。場所せまいのでしかたがないと思うのですが。
市内70代以上無職	わからない	興味なし
市内60代自営業	(無回答)	その時期その時期に合わせた本の紹介とその本の選定内容がとても素晴らしいです

図書館より

いつも梅郷図書館を御利用いただきありがとうございます。
蔵書数につきましては限られた予算の中で購入しておりますので、さらに購入数を増やすことは現状では難しい状況にあります。予約(取り寄せ)を御利用ください。

調べ物の相談について

属性	満足度	理由
市内30代主婦(夫)	満足	すぐに見つけてくれて、たすかりました。
市内70代以上主婦(夫)	満足	いつも相談にのって下さり感謝しています。
市内10代学生	やや不満	自分の調べたいものがあまり見つからない
市内70代以上無職	わからない	相談したことなし
市内40代主婦(夫)	わからない	特になし

図書館より

いつも梅郷図書館を御利用いただきありがとうございます。
何かございましたらお気軽にカウンターに御相談ください。

スタッフの対応・マナーについて

属性	満足度	理由
市内60代自営業	満足	笑顔と親切丁寧な対応がすてきです
市内40代主婦(夫)	満足	いつもいねいに対応していただいています
市内70代以上主婦(夫)	満足	いつ来ても親切に対応してくれる
市内70代以上無職	満足	明るく、やさしく接客してくれる
市内60代無職	満足	感じが良い。親切。
市内70代以上主婦(夫)	満足	話しやすい方が2名いられるのでその方がいられる時には安心してわからないことは訪ねている
市内30代主婦(夫)	満足	いつもいねいに対応して頂き、特に娘に優しくして頂いて、大好きな場所です。
市内10代学生	やや満足	滞在時間が決まっている時、本に集中し、時間を忘れて読んでいたが、声をかけていただいた
市内30代	やや不満	カウンターで質問したら「PCで見れますよ」の言葉だけですませられそうになったことがある。のが理由です。 コロナであんまり館内端末さわりたくなかったり、家のPC使えない状態だったのでカウンターできいたら「PCで見れますよ」と言われた。手ヶガしてうまく操作できない日もあるし、わざわざそんなこと言わないでほしいです。(こちらにも事情があってカウンターできているので。)基本的にはいつもいねいに対応していただいで感謝しています。ありがとうございます。
市内60代その他	やや不満	子どもたちに静かに他の人に迷惑をかけないマナーを教えてやってほしい

図書館より

いつも梅郷図書館を御利用いただきありがとうございます。
 たくさんのお褒めのお言葉を頂きありがとうございます。
 図書の案内について言葉が足りずに申し訳ございません。
 皆様により一層快適に利用していただける図書館を今後とも目指して参ります。

ご意見等(フリーコメント)

図書館より

市内70代以上 主婦(夫)	文庫本のじゅうじつ	蔵書数につきましては限られた予算の中で購入しておりますので、さらに購入数を増やすことは現状では難しい状況にあります。 予約(取り寄せ)を御利用ください。
市内60代自営業	<p>☆各館に置いてある新聞は中央図書館以外、どうして読売新聞だけなのでしょう。他の新聞も読むことができるようにするか、定期的に新聞を換えるなどしてぜひ他の新聞も読むことができるようにしてほしいです。</p> <p>☆廃棄される図書を図書館の入口で見かけますが、各館でも同じように廃棄されご自由にお持ちくださいとなっていると思いますが、一冊一冊が市民全員の(一人一人の)大切な図書なので、廃棄する場合は廃棄図書をインターネット上などで告知する必要があると思います。そして大切に利用してくれる希望者に手渡すべきだと思います。</p>	<p>予算の関係で各図書館で1紙の購入となっております。新聞の配置変更につきましては今後の検討とさせていただきます。</p> <p>廃棄図書の配布は中央図書館のみで行っており、雑誌の廃棄は各所蔵していた図書館で行っています。廃棄資料の種類や時期については、不定期となっております。御理解をお願い致します。</p>
市内30代	<p>・梅郷に入る新しい本、色々とおもしろくて好きです。これからどんな本が入るのか楽しみにしています！</p> <p>・他館の本がくるコーナー好きなので毎月やってほしいです。</p> <p>・ちょっとカウンターまわりがせまいのをどうにかしてもらえるとありがたいです。ならばびづく、出入りしづらい。人とすれちがう時、大変なので、カウンターの位置を考えてもらえるとありがたいです。</p>	<p>御利用ありがとうございます。</p> <p>カウンターに利用者がある場合、感染症対策のため距離を取って図書館外に並んでいただいている場合があります。カウンターの位置を変更するのも難しいため御理解ください。</p>
市内10代学生	特にないです。いつも、優しく接してくれてありがとうございます。	
市内60代その他	いつもありがとうございます。高齢者は図書館に行き本の香りをかぐことでも喜びを感じます。梅郷図書館の新刊を選ぶセンスにいつも感動します。勉強になります。古い小説もまだまだ読んでない本もたくさんあるので、おもしろいものなど教えてください。図書館に行くことももちろん職員の方と会っておはなしすることも生活の楽しみです。図書館が皆のいこいの場となりいつまでも維持されることを願っています。よろしく願います。	
市内50代会社員	子どもと市内の図書館めぐりをしたことがあります。それぞれの館に個性があり、とても楽しく過ごせました。自宅から近いところに図書館があるお陰で、本好きな子になっています。更にそのお陰で、親も読書を満喫できます。ありがとうございます！ないと困るもののひとつ…図書館！です。	いつも御利用いただきありがとうございます。皆様により一層快適に利用していただける図書館を今後とも目指して参ります。
市内70代以上 主婦(夫)	いつも親切、ていねいに対応していただき、いつも気持ち良く通わせていただいています。読みたい本が、大抵あるのでとても助かっています。感謝の気持ちで一杯です。いつもありがとうございます。	
市内30代主婦 (夫)	本の借し出しだけじゃなくて、ちょっとした会話が(天気や娘のこと)嬉しいです。	
市内70代以上 主婦(夫)	ポケ防止ではじめた「読みきかせ」ボランティアが今年で5年目を迎えることが出来ました。その間お世話になっていますが、1度もいやな思いをしないで助けていただきありがとうございます。熊田さんをはじめ皆様方のお陰です。心より感謝申し上げます。	
市内40代主婦 (夫)	だいたいの本はある。マンガのとりよせ予約が出来ないから出来たら助かります。自宅から遠い図書館は行くのが難しいので。色々な事情があつて出来ないんでしょうね。	マンガについては、各所蔵分館で直接利用の体制をとっておりますので、各分館を御利用いただくようお願いいたします。